

DIA

Dnipropetrovsk
investment
agency

Гречаноподівська

СІЛЬСЬКА ОТГ

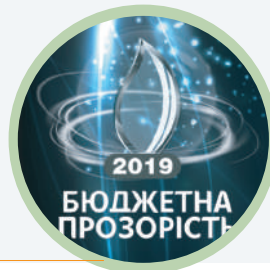
- Фінансова спроможність
- Прозорість бюджету
- Діджитал інструменти промоції
- Рослинництво

УНІКАЛЬНІСТЬ ГРОМАДИ

Премія «Кришталь року 2019»

Гречаноподівська ОТГ одержала перемогу в номінації «Найбільш креативна інформаційна кампанія збору пропозицій до бюджету» в рамках рейтингу бюджетної прозорості «Кришталь року 2019».

Оцінка громад та їх бюджетів проводилась за спільною методологією, впровадженою програмами USAID DOBRE та «U-LEAD з Європою».



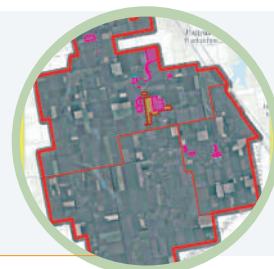
Почесний партнер програми «DOBRE»

Гречаноподівська громада отримала статус почесного партнера програми «Децентралізація приносить кращі результати та ефективність» (DOBRE).



GIS-технології

Гречаноподівська ОТГ створила цифрову систему обліку власних земельних активів на платформі ArcGIS Online, залучивши кошти Проєкту USAID «Підтримка аграрного і сільського розвитку» («Агросільрозвиток»).



Діджитал інструмент промоції

Гречаноподівська громада за підтримки програми DOBRE створила веб-сайт на платформі Dosvit за сучасними IT-канонами, що став інструментом промоції іміджу та потенціалу ОТГ.



Пріоритетами громади є:

- рослинництво;
- птахівництво;
- реалізація «зелених» проєктів.

Земельні ділянки та об'єкти



7 Вільних земельних ділянок



1 Інвестиційна пропозиція

ГЕОГРАФІЯ

Гречаноподівська ОТГ розташована у західній частині Дніпропетровської області.

Територіальна громада межує:

- на заході - з Новолатівською ОТГ;
- на сході - з смт Радушне та Нивотрудівською громадою;
- на півночі - з містом Кривий Ріг;
- на півдні - з Апостолівською та Широківською громадами.

Адміністративний центр ОТГ - с. Гречані Поди.

Кількість старостинських округів - 2.

До складу ОТГ входять 15 населених пунктів.



Площа

248 км²



С/г угіддя

217 км²

ріллі в обробку- **203** км²



Населення

4,8 тис осіб

До складу ОТГ входять **15** населених пунктів:

Гречаноподівська сільська рада

село Гречані Поди

село Калинівка

село Красний Під

село Миролюбівка

село Свистунове

село Трудолюбівка

Степова сільська рада

село Степове

село Водяне

село Кравці

село Кряжове

село Озерне

село Подове

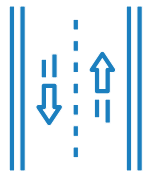
село Пологи

Олександрівська сільська рада

село Олександрівка

село Нове Життя.

ЛОГІСТИКА



Територію ОТГ перетинають автомобільні шляхи:

- ◆ національного значення Н 23 (Кропивницький – Кривий Ріг – Запоріжжя);
- ◆ територіального значення Т 0411 (Широке – Олександрівка – Садове).



Усі населені пункти територіальної громади забезпечені постійним транспортним сполученням з смт Широке та м. Кривий Ріг.



Відстань до найближчих залізничних вокзалів:

- ◆ «Радуже» – 17 км;
- ◆ «Кривий Ріг - Головний» – 19,1 км;
- ◆ «Апостолове» – 36,4 км.



Відстань до міжнародного аеропорту «Кривий Ріг» (для вантажних та пасажирських чартерних перевезень) – 47,8 км.



Відстань до найближчих адміністративних центрів:

- ◆ м. Кривий Ріг – 20 км;
- ◆ смт. Широке – 26 км;
- ◆ м. Апостолове – 37 км;
- ◆ м. Нікополь – 96 км;
- ◆ м. Дніпро – 160 км.



ІНЖЕНЕРНА ІНФРАСТРУКТУРА



Водопостачання на 75% централізоване. Протяжність водопроводів - 53 км. Водопостачання здійснює ДПП «Кривбаспромводопостачання», а також КП «Дар» (с. Гречані Поди) та КП «Надія» (с. Степове). Крім того КП «Дар» надає послуги із тепlopостачання у школи і дитячі садки.



Природний газ споживачам громади постачає Широківська дільниця Нікопольського УЕГГ ПАТ «Дніпропетровськгаз». В ОТГ газифіковано 95% житлових будинків.



Електропостачання здійснюється Широківським РЕМ ПАТ ДТЕК «Дніпрообленерго».

ПС «Калинівська» 35/10 (с. Гречані Поди)

Номинальна потужність підстанції, Сном., кВА 2500

ПС «Кряжова» 35/10

Номинальна потужність підстанції, Сном., кВА 2500+4000

ПС «Олександрівка» 35/10

Номинальна потужність підстанції, Сном., кВА 2×1 600



КАДРОВИЙ ПОТЕНЦІАЛ



2,7 тис. (55%)

Економічно активне населення



7 709 грн

Середня заробітна плата

Освіта



Закладів загальної середньої освіти
(1 560 - загальна кількість місць)



Дошкільних навчальних закладів
(243 - загальна кількість місць)



Закладів культури
3 будинки культури
1 сільський клуб
5 бібліотеки

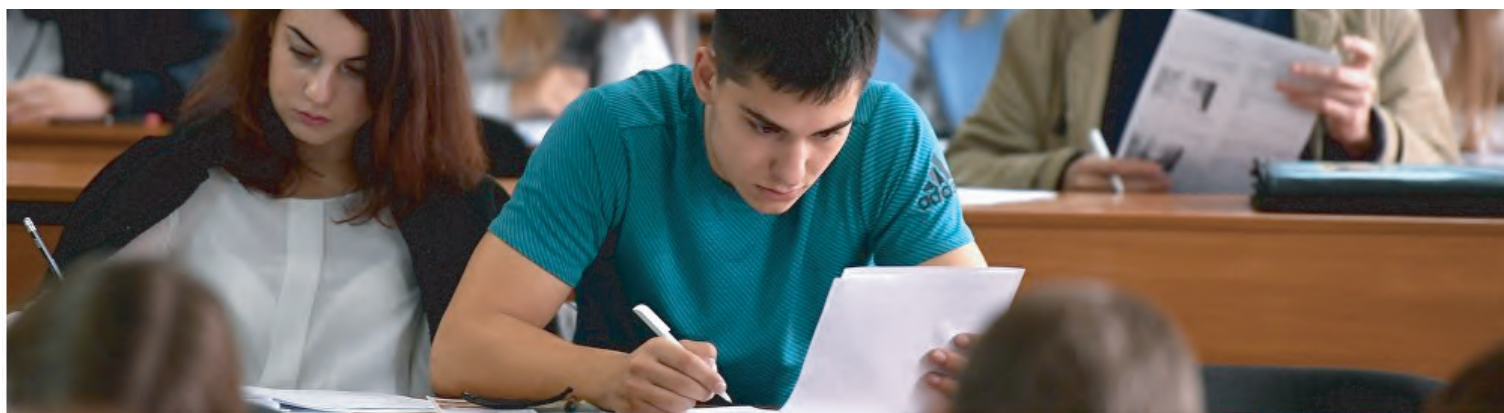
Близько 35% жителів має вищу освіту. Це результат близькості великого міста, де є декілька вищих навчальних закладів, і того, що у громаді живе певна кількість осіб, які працюють на підприємствах Кривого Рогу.

Близькість ОТГ до Кривого Рогу, а також зручне сполучення з ним призвели до того, що громада, подекуди, нагадує спальний район цього великого міста. Це дає низький рівень офіційно зареєстрованого безробіття – 1,3% (значний відсоток мешканців громади працює у Кривому Розі).

Для тих, хто не має роботи у місті, альтернативою є працевлаштування у сільському господарстві.

Самозайнятість становить 10%. Також, серед жителів Кривого Рогу спостерігається тенденція переїжджати й оселятися у селі.

Офіційний показник трудової міграції становить 4,1%, не враховуючи сезонних коливань.



Громада має виключно сільськогосподарський характер. В ОТГ переважають середні та малі сільськогосподарські підприємства. Великих, так званих латифундій - немає. Всього на території громади зареєстровано **41 господарський суб'єкт**.

Існує також кілька сотень дрібних одноосібних господарств, які відрізняються від фермерських господарств невеликими ділянками оброблюваних земель. На підприємствах усіх форм власності відбувається ефективно оновлення та заміна сільськогосподарської техніки.

На території громади, у селі Степове, працює два підприємства, які займаються переробкою зерна на крупи (одне з них належить до мережі марки «Хуторок»).

На території ОТГ розташовані діючі відвали з відходів залізородних кар'єрів ПАТ «АрселорМіттал Кривий Ріг». Існує тенденція до збільшення площі земель громади, зайнятих териконами, оскільки це дає чималі прибутки – одноразовий внесок у бюджет громади у розмірі 15 млн грн, а згодом податок за орендовану земельну ділянку.

Загальні економічні показники громади

84,7 млн грн - доходи загального фонду ОТГ

5,9% - рівень дотаційності бюджету



власні доходи на одного мешканця: **12 121** грн
в 4 737 грн середньому по Україні



капітальні видатки на одного мешканця: **7 783** грн
в 1 546 грн середньому по Україні

Місцеві податки та збори

	Землі промисловості	Сільськогосподарські землі
Ставка податку	3-5 %	1-5 %
Ставка оренди	3-12 %	3-12 %

СІЛЬСЬКЕ ГОСПОДАРСТВО

Рослинницька сфера зорієнтована переважно на **виращування зернових та технічних культур**. Вони є лідерами за обсягами та дохідністю виробництва. Серед зернофуражних культур основне місце займають ячмінь та просо. Соняшник залишається основною культурою для виробництва оліє-сировини в ОТГ.

Тваринництво розвивається на базі дрібних домашніх господарств. За приблизними оцінками, загальна кількість ВРХ становить 600 голів.

Найбільші підприємства

	ТОВ «Аграрна компанія АВІАС-2000» земельний банк 1 443 га	- пшениця, ячмінь - соняшник, ріпак	с. Степове
	ТОВ «Алсо Інгулець Україна» земельний банк 1 197 га	- пшениця, ячмінь - соняшник - тритикале	с. Гречані Поди
	ФГ «Астарта» земельний банк 1 105 га	- пшениця, ячмінь - соняшник	с. Олександрівка
	ТОВ «Олександрівське 2014» земельний банк 983 га	- пшениця, ячмінь - соняшник, ріпак	с. Степове
	ТОВ «Світанок» земельний банк 852 га	- пшениця, ячмінь - соняшник, ріпак	с. Миролюбівка
	СТОВ «Агрофірма Степове» земельний банк 847 га	- пшениця, ячмінь - соняшник, ріпак	с. Степове
	ДП «СГ підприємство ДКВС України (№75)» земельний банк 811 га	- пшениця, ячмінь - соняшник	с. Водяне
	ПП «Ніюля» земельний банк 597 га	- пшениця, ячмінь - соняшник	с. Гречані Поди
	ФГ «ДАР» земельний банк 277 га	- пшениця, ячмінь - соняшник, ріпак	с. Миролюбівка
	ФГ «Дюна В» земельний банк 218 га	- пшениця, ячмінь, просо - соняшник, ріпак	с. Миролюбівка
	ФГ «Старт» земельний банк 98 тис. га	- ячмінь, пшениця, просо	с. Степове

НАЯВНІ ЗЕМЕЛЬНІ ДІЛЯНКИ

Пропонуються: **7** земельних ділянок, площею **13 га**.

Механізм співробітництва: **оренда**.

№	Місцезнаходження, призначення	Власність тип ділянки	Можливе використання	Площа, га
1	За межами с. Гречані Поди (землі запасу) 1212100000:01:004:0017	комунальна власність Green-field	Промисловість	3,5
2	За межами с. Гречані Поди (землі запасу) 1212100000:01:004:0017	комунальна власність Green-field	Логістика	2
3	За межами с. Гречані Поди (землі запасу) 1212100000:01:004:0017	комунальна власність Green-field	Логістика	2
4	За межами с. Гречані Поди (землі запасу) 1212100000:01:004:0017	комунальна власність Green-field	Переробка	1,5
5	За межами с. Гречані Поди (землі запасу) 1212100000:01:004:0017	комунальна власність Brown-field	Логістика	1,5
6	За межами с. Гречані Поди (землі запасу) 1212100000:01:004:0017	комунальна власність Green-field	Промисловість	1,5
7	За межами с. Гречані Поди (землі запасу) 1212100000:01:004:0017	комунальна власність Green-field	Промисловість	1



ІНВЕСТИЦІЙНІ ПРОПОЗИЦІЇ

➤ Будівництво птахофабрики або іншого підприємства у сфері АПК

Місце розташування об'єкту:

с. Степове

Розробник проєкту:

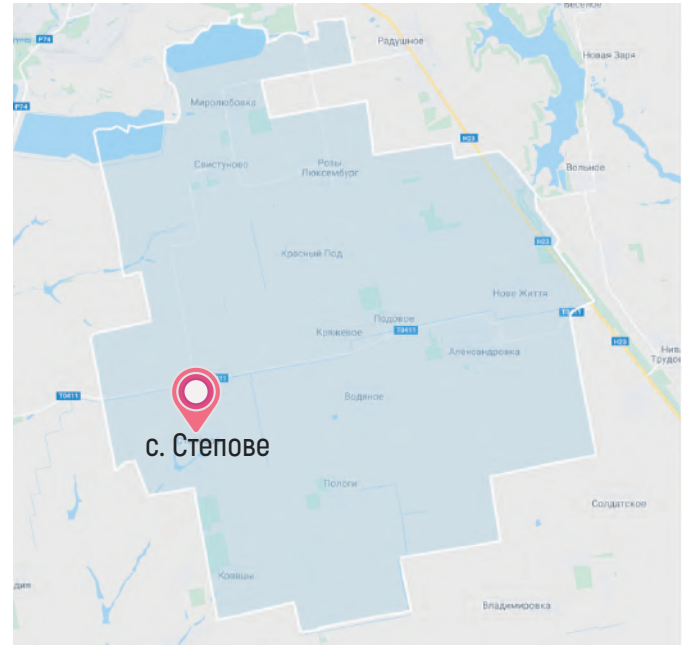
Гречаноподівська ОТГ

Характеристика ділянки:

- Площа – **9 га**;
- Цільове призначення: **землі запасу**;
- Кадастровий номер: **1225885900:03:001:0347**;
- Інженерна інфраструктура: **відсутня**.

Логістична інфраструктура:

- Наявна підїзна дорога з бетону: **4 км**;
- Автошлях територіального значення Т0411: **3,1 км**;
- Автошлях регіонального значення Р-74: **13,9 км**;
- Аеропорт «Кривий Ріг»: **54 км**;
- Залізнична станція «Інгuleць»: **26,9 км**;



— К О Н Т А К Т И —

ГРЕЧАНОПОДІВСЬКА ОТГ

Поштова адреса

53732, Дніпропетровська обл.,
Широківський р-н, с. Гречані Поди,
вул. Степова, буд. 1

Телефони

(05657) 2-34-30

Електронна пошта

41060223@mail.gov.ua

Сайт

www.grechotg.gov.ua

www.facebook.com/grechotg

ДНІПРОПЕТРОВСЬКЕ ІНВЕСТИЦІЙНЕ АГЕНТСТВО

Поштова адреса

49004, м. Дніпро, проспект Олександра
Поля 2, офіс 538.

Телефони

(056) 742-86-87

Електронна пошта

info@dia.dp.ua

Сайт

www.dia.dp.gov.ua

www.facebook.com/dia.investment